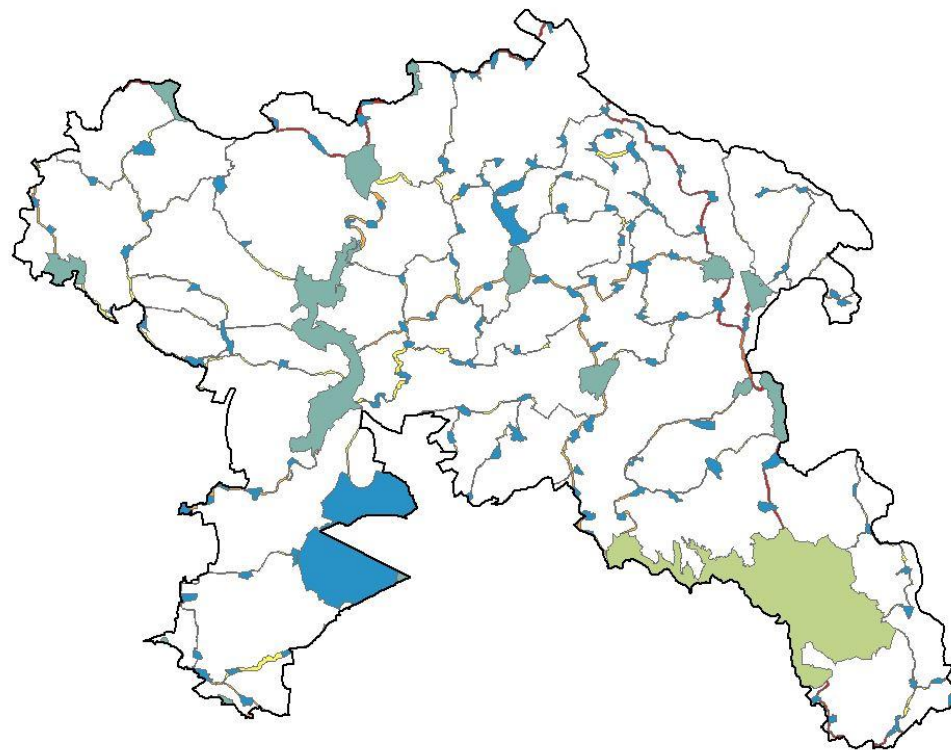


# Aktualizace plánů ÚSES správního obvodu ORP Náchod



PROBLÉMOVÁ MAPA – TABULKOVÁ ČÁST

Datum: 06/2020

Zadal:

**Město Náchod**

Masarykovo náměstí 40

547 01 Náchod

Zpracoval:

**Ing. arch. Jaroslav C. Novák CSc.**

Urbanista a architekt; Držitel autorizace (A.0) ČKA: 00 479

Schodová 8/310, 150 00 Praha 5 – Košíře

e-mail: jcn@golfarch.cz

tel.: +420 737 246 380

Odborný zpracovatel:

Ing. Jan Dřevíkovský

Projektant ÚSES a krajinný architekt;

Držitel autorizace (A.3, A.3.1) ČKA: 01 129

Odborná spolupráce:

Ing. Lubor Smejtek

Krajinný ekolog, specialista ochrany přírody a GIS

Mgr. Iva Smejtková

Krajinná ekoložka, specialistka ochrany přírody a GIS

Bc. Vojtěch Purnoch

Specialista ochrany přírody (geobotanika) a GIS

<b>BOROVÁ</b>			
Územní plán:	ÚPO Borová (01/01/2000), ÚPO Borová - změna č.1 (15/02/2011)		
KÓD	ZÁVADY	NÁVRH A ODŮVODNĚNÍ	STŘETY
BO1	Slepé větve u LC 8 a LK 9 – propojit.	Propojeno navrženým lučním LK BO01-BO02.	
BO2	LK 9 Na čihadle má tvar a parametry biocentra.	Navrženo jako LC BO02.	
BO3	V ÚP není zakresleno NC Peklo a jsou vymezeny nadbytečné lokální biokoridory.	NC 87 Peklo vymezeno a zpřesněno ze ZÚR KHK.	

<b>BRZICE</b>			
Územní plán:	ÚPO Brzice (16/01/2007), ÚPO Brzice - Změna č.1 (22/01/2009), ÚP Brzice - v projednávání		
KÓD	ZÁVADY	NÁVRH A ODŮVODNĚNÍ	STŘETY
BR1	Nenavazuje na LC a LK v Mezilečí.	Propojeno v rámci nové koncepce ÚSES. Navržena nová lesní mezofilní větev a vymezena kontaktní mezofilně/hygrofilní větev po Válovickém potoce a jeho přítoku.	
BR2	V ÚP není zakresleno RC H066 Harcovské.	RC H066 Harcovské vymezeno a zpřesněno ze ZÚR KHK a v návaznosti na Plán ÚSES pro ORP Jaroměř mírně zvětšeno o reprezentativní stanoviště.	
BR3	Schematicky vymezená vložená LC jsou moc malá, příliš dlouhý úsek RBK.	RK 751/2 vymezen a zpřesněn ze ZÚR KHK. Vložena byla odpovídající LC dle metodiky.	
BR4	Není závada: Doplnění hustoty místní sítě ÚSES na odpovídajících biotopech s ohledem na požadavky státní správy ochrany přírody a krajiny.	Byly vymezeny následující prvky: LK BR03-RC 1197, LC BR03, LK BR03-HO02.	

<b>ČERVENÁ HORA</b>			
Územní plán:	ÚP Červená Hora - v projednávání		
KÓD	ZÁVADY	NÁVRH A ODŮVODNĚNÍ	STŘETY
ČH1	RK 770 nutno zpřesnit a vložit odpovídající LC.	RK 770 vymezen a zpřesněn ze ZÚR KHK. Vložena byla odpovídající LC dle metodiky.	

<b>ČERVENÝ KOSTELEC</b>			
Územní plán:	ÚP Červený Kostelec (11/7/2017)		
KÓD	ZÁVADY	NÁVRH A ODŮVODNĚNÍ	STŘETY
ČK1	LC 20 nemá dostatečné prostorové parametry.	Zvětšeno jako RK 769: LC CK01.	
ČK2	LC 14 nemá dostatečné prostorové parametry.	Mírně zvětšeno jako K36MB: LC CK12. Možno zvětšit dále v rámci sousedního ORP (není funkčně nutné).	
ČK3	LC 16 nemá dostatečné prostorové parametry.	Mimo řešené území. Ke zvětšení v rámci plánu ÚSES pro CHKO Broumovsko (LC na hranici Červeného Kostelce a Hronova), sladit vymezení v územních plánech	
ČK4	Chybí vymezení LC v rámci luční antropogenně podmíněné větve ÚSES po toku Olešnice.	Navrženo jako LC CK03.	
ČK5	Není závada: NRBK K36MB vymezen v nadstandardních parametrech.	Ve vztahu k celkové koncepci plánu ÚSES byl koridor NK K36MB vymezen v standardních (minimálních) parametrech. Mírná odchylka od ZÚR KHK. Podrobněji v textové zprávě.	
ČK6	Není závada: NK K36MB vymezen v nadstandardních parametrech.	Ve vztahu k celkové koncepci plánu ÚSES byl koridor NK K36MB vymezen v standardních (minimálních) parametrech. Mírná odchylka od ZÚR KHK. Podrobněji v textové zprávě.	
ČK7-ČK10			RK 769: CK01-CK02, LK CK02-CK03, LK ST07-CK03 a LK H006-CK07 kříží

			územní rezerva pro silniční infrastrukturu (přeložka silnice I/14)
--	--	--	--

ČESKÁ ČERMNÁ			
Územní plán:	ÚPO Česká Čermná (15/02/2001)		
KÓD	ZÁVADY	NÁVRH A ODŮVODNĚNÍ	STŘETY
ČČ1	NC Peklo v ÚP zakresleno v menším rozsahu než v ZÚR KHK. Nenavazuje na NK K37MB, překryv s lokálními prvky.	NC 87 Peklo vymezeno a zpřesněno ze ZÚR KHK.	
ČČ2	LC u polských hranic nemá dostatečné prostorové parametry.	Mírně zvětšeno jako LC CC01.	

ČESKÁ SKALICE			
Územní plán:	ÚP Česká Skalice (22/06/2017)		
KÓD	ZÁVADY	NÁVRH A ODŮVODNĚNÍ	STŘETY
ČS1	RC 526 Babiččino údolí v ÚP vymezeno ve větším rozsahu než v ZÚR KHK.	Toto zvětšení RC podporujeme a je součástí návrhu a koncepce ÚSES. Jedná se o lokalitu lesa „Vinice“, který má odpovídající biotopy a vhodný charakter (STG) k přiřazení a rozšíření stávajícího RC. Podrobněji v textové zprávě.	
ČS2	Do RK 771/1 nejsou vložena LC.	V rámci RK 771/1 vloženo nové biocentrum RK 771/1: LC CS02 na odpovídajících ekotopech minimálně ovlivněných zástavbou. V rámci ÚPD prověřit možnost vymezení tohoto LC nivního charakteru.	
ČS3	Vodní plocha rybníka v rámci vloženého LC do RK 771/1. LC nemá dostatečné prostorové parametry.	LC mírně zvětšeno na okolních odpovídajících biotopech RK 771/1: LC CS01. V rámci ÚPD prověřit možnost zvětšení tohoto LC nivního charakteru v rámci záplavového území.	

ČS4	Problematické vymezení LC na ploše VN Rozkoš. Částečný rozpor s metodikou.	Odůvodněno jako antropogenně podmíněné unikátní biocentrum. Podrobněji v textové zprávě.	
ČS5-ČS8	Nedostatečné vymezení antropogenně podmíněné (luční/nivní) hygrofilní větve v rámci údolní nivy dolního toku Olešnice.	Nově vymezeno v rozsahu celé šíře údolní nivy na odpovídajících biotopech. Podrobněji v textové zprávě.	

<b>DOLNÍ RADECHOVÁ</b>			
Územní plán:	ÚP Dolní Radechová (21.6.2013)		
KÓD	ZÁVADY	NÁVRH A ODŮVODNĚNÍ	STŘETY
DR1	Příliš dlouhý dílčí úsek RBK 768/1 podél západní hranice území - vložit lesní LC.	Nově vymezeno jako RK 768/1: LC DR02.	
DR2	Příliš dlouhý dílčí úsek RBK 768/1 podél západní hranice území – upravit stávající LC 3.	Nově vymezeno jako RK 768/1: LC DR01.	
DR3			LK H078-NA15 kříží územní rezerva pro silniční infrastrukturu (MÚK v rámci přeložky silnice I/33)
DR4-DR5			RK 767: ZA01-DR03 a RK 768/1: DR01-DR02 kříží koridor územní rezervy pro velmi vysokotlaký plynovod.

<b>HORNÍ RADECHOVÁ</b>			
Územní plán:	ÚP Horní Radechová (01/10/2010) ÚP Horní Radechová - Změna č.1 (30/12/2011)		
KÓD	ZÁVADY	NÁVRH A ODŮVODNĚNÍ	STŘETY
HR1	V JV cípu chybí vložené LC do NK K37MB.	Nově vymezeno jako K37MB: LC HRa06.	
HR2	V JV cípu chybí vymezená část RK 767.	Nově vymezeno jako RK 767: DR04-NA17 včetně zvětšeného vloženého biocentra RK 767: LC DR04.	

HR3	Problematické propojení lesních mezofilních společenstev přes zastavěné území s koridorem hygofilních poloh (LK8). LC8 nemá dostatečné prostorové parametry.	Nově vymezeno jako mezofilní lesní větev v rámci svahů nad Radechovkou: LC HRa01, LK HRa01-DR04, LK HRa01-DR04.	
HR4	LC1 v S části HR, u hranic s ČK nenavazuje a nemá dostatečné prostorové parametry.	Nově vymezeno jako LC CK19 přes území více obcí.	
HR5	LC10 nemá dostatečné prostorové parametry.	Nově vymezeno a zvětšeno jako LC HRa05.	
HR6	LC11 nemá dostatečné prostorové parametry.	Nově vymezeno a zvětšeno jako LC HRa02.	
HR7	LK3 nemá dostatečné prostorové parametry (moc úzký).	Nově vymezeno a zvětšeno na šířku cca 20 m jako LK HRa03-HRa06.	

<b>HOŘIČKY</b>			
Územní plán:	ÚP Hoříčky (27/12/2011), ÚP Hoříčky – změna č.1 (12.7.2019)		
KÓD	ZÁVADY	NÁVRH A ODŮVODNĚNÍ	STŘETY
HO1	Příliš dlouhý LK1.	Nově vymezeno kontaktní biocentrum (hygofilní+mezofilní) LC HO02.	
HO2	Příliš dlouhý LK1.	Nově vymezeno kontaktní biocentrum (hygofilní+mezofilní) LC HO01.	
HO3	Není závada: Doplnění hustoty místní sítě ÚSES na odpovídajících biotopech s ohledem na požadavky státní správy ochrany přírody a krajiny.	Byl nově vymezen následující biokoridor: LK HO03-LIB.	

<b>HRONOV</b>			
Územní plán:	ÚPM Hronov (01/01/2006), ÚPM Hronov – digitalizace (03/2007), ÚPM Hronov – Změna č.1 (05/05/2012)		
KÓD	ZÁVADY	NÁVRH A ODŮVODNĚNÍ	STŘETY
HRO1	V ÚP není zakreslen RK 763 po Metuji v zastavěném území. Chybí vložená LC.	Nově vymezen hydrofilní-hygofilní RK 763 v rámci toku Metuje. Nelze dodržet vložená LC v rámci zastavěného území.	

HRO2	Příliš dlouhý dílčí úsek NK K37MB mezi Velkým Poříčím a Hronovem.	Nově vymezeno vložené lesní biocentrum K37MB: LC HR00.	
HRO3	Vedení NK K37MB po nereprezentativních stanovištích (podmáčených).	Nově vymezen úsek K37MB: CK18-HR03 po lesních mezofilních biotopech.	
HRO4	Není závada: Značné rozdíly v šířce vymezení NK K37MB v ÚPD Hronov vs. Velké Poříčí.	Ve vztahu k celkové koncepci plánu ÚSES byl koridor NK K367MB vymezen v standartních (minimálních) parametrech. Mírná odchylka od ZÚR KHK. Podrobněji v textové zprávě.	
HRO5	Změna koncepce vymezení ÚSES v Malé Čermné.	Nově vymezeno LC HR04 také na podmáčených lučních biotopech s výskytem chráněných druhů živočichů (bahňáci).	

**KRAMOLNA**

Územní plán: ÚP Kramolna (19/11/2016), ÚP Kramolna – změna č.1 v projednávání			
KÓD	ZÁVADY	NÁVRH A ODŮVODNĚNÍ	STŘETY
KR1	LC „Rybník Piccolomini“ nemá dostatečné prostorové parametry (vodní plocha, mokřad, lesní biotopy).	Nově vymezeno a zvětšeno jako RK 768/1: LC KR02 s minimální rozlohou 3 ha na lesních mezofilních stanovištích.	
KR2	LC01 nemá dostatečné prostorové parametry.	Nově vymezeno a zvětšeno jako LC KR01.	
KR3			LK KR01-DR02 kříží územní rezerva pro silniční infrastrukturu (přeložka silnice I/14).

**LHOTA POD HOŘIČKAMI**

Územní plán: ÚPO Lhota pod Hoříčkami (08/08/2002), ÚPO Lhota pod Hoříčkami - změna 1,2 (17/06/2009), ÚP Lhota pod Hoříčkami - v projednávání			
KÓD	ZÁVADY	NÁVRH A ODŮVODNĚNÍ	STŘETY
LH1	Chybí koncepce vymezení ÚSES.	Nově vymezena (s ohledem na Plán ÚSES ORP Jaroměř) kontaktní větev místního ÚSES: Údolí Válovického potoka – Mezleč. Podrobněji v textové zprávě.	



LH2	Chybí koncepce vymezení ÚSES.	Nově vymezena větev místního ÚSES: Ratibořice – Vestec – Hostinka – Nový Dvůr. Podrobněji v textové zprávě.	
LH3	Chybí koncepce vymezení ÚSES.	Nově vymezena větev místního ÚSES: Babiččino údolí – Lhota pod Hoříčkami – Válovice. Podrobněji v textové zprávě.	

**LITBOŘ**

Územní plán:	ÚP Litoboř (28/08/2011)		
KÓD	ZÁVADY	NÁVRH A ODŮVODNĚNÍ	STŘETY
LI1	Vymezení ÚSES přes významné bariéry (zástavba v údolí obce Litoboř). Dlouhodobě omezená funkčnost bez potenciálu ke zlepšení.	Nově vymezeno alternativní vedení větve místního ÚSES mimo zástavbu Litoboře: Babiččino údolí – Litoboř. Podrobněji v textové zprávě.	

**MEZILEČÍ**

Územní plán:	ÚPO Mezilečí (26/12/1999), ÚPO Mezilečí – Změna č.1 (29/09/2001)		
KÓD	ZÁVADY	NÁVRH A ODŮVODNĚNÍ	STŘETY
ME1	V ÚP není vymezeno RC ani NK ze ZÚR KHK.	Nově vymezeno a ze ZÚR KHK zpřesněno vedení K36MB: H005-MA a vloženého RC H 005 Smiřická stráž.	
ME2	LC „Mezleč“ není vymezeno v dostatečně reprezentativní podobě (mozaika stanovišť). Nemá dostatečné prostorové parametry.	Nově vymezeno jako LC ME01 kontaktního typu (mokřadní a luční antropogenně podmíněné ekosystémy, lesní přírodní ekosystémy).	
ME3	LK vymezen mimo lesní přírodně hodnotné plochy. Nová koncepce napojení na RC.	Nově vymezeno jako LK H005-ME01. Tato větev zastupuje přirozená lesní společenstva v místě stávajících holin po kalamitě a nové zalesnění. Chrání lokální mokřadní společenstva lesních tůní.	

NÁCHOD			
Územní plán:	ÚP Náchod (07/07/2016), ÚP Náchod - Změna č.1 (15.7.2019), ÚP Náchod - Změna č.2 - v projednávání		
KÓD	ZÁVADY	NÁVRH A ODŮVODNĚNÍ	STŘETY
NA1	LC nemá dostatečné prostorové parametry a vhodný tvar.	Nově vymezeno jako K37MB: LC NA13.	
NA2	Nesoulad vymezení NC Peklo v ÚP a ZÚR.	Nově vymezeno a ze ZÚR KHK zpřesněno (zmenšeno).	
NA3	Chybí vložené LC do RK 768/2.	Nově vymezeno v odpovídající poloze jako RK 768/2: LC VY05.	
NA4-NA7	Nedostatečná výměra hygroskopických biotopů vložených LC do RK.	V prostorových podmínkách nelze vyřešit.	
NA8	LC vymezeno nevhodně na rybníku v rámci mezofilní větve ÚSES. Funkční bariéra.	LC vymezeno na reprezentativním stanovišti v nové poloze jako LC NA15.	
NA9	Změna vedení NK.	Nově vymezeno v jiné trase jako K37MB: H009-K37MB. Využívá stávajících lesních porostů a minimalizuje konflikt s dopravní infrastrukturou.	
NA10	LC neobsahuje cenné biotopy v okolí.	Zvětšeno s ohledem na cenné biotopy rašelinných luk jako doplňkových stanovišť s vysokou biodiverzitou.	
NA11			K37MB a H039 kříží územní rezerva pro silniční infrastrukturu. Přeložka silnice II/303.
NA12			LK NA14-NA15 kříží územní rezerva pro silniční infrastrukturu. Přeložka silnice I/33.

<b>NOVÝ HRÁDEK</b>			
Územní plán:	ÚP Nový Hrádek (19/07/2017)		
KÓD	ZÁVADY	NÁVRH A ODŮVODNĚNÍ	STŘETY
NH1	Nedostatečné vymezení antropogenně podmíněné (luční/nivní) hygofilní větve v rámci údolní nivy dolního toku Olešenky.	Nově vymezeno v rozsahu celé šíře údolní nivy na odpovídajících biotopech. Podrobněji v textové zprávě.	

<b>ŘÍKOV</b>			
Územní plán:	ÚPO Říkov (15/02/2000), ÚPO Říkov – Změna č.5 (02/08/2010), ÚP Říkov – v projednávání		
KÓD	ZÁVADY	NÁVRH A ODŮVODNĚNÍ	STŘETY
ŘI1	Nedostatečné vymezení RK 771/1 podél toku Úpy a vložených biocenter v rámci údolní nivy.	Nově vymezeno v souladu s metodikou v rámci údolní nivy na odpovídajících biotopech. Podrobněji v textové zprávě.	

<b>SLATINA NAD ÚPOU</b>			
Územní plán:	ÚPO Slatina nad Úpou (06/02/2003), ÚPO Slatina nad Úpou – Změna č.1(08/06/2006), ÚP Slatina nad Úpou – v projednávání		
KÓD	ZÁVADY	NÁVRH A ODŮVODNĚNÍ	STŘETY
SU1	Vedení NK K36MB po biologicky málo cenných biotopech.	Nově vymezeno K36MB: LC SU04 v souladu s principem aktuálního stavu krajiny na odpovídajících biotopech (bučiny). Drobné odchýlení od ZÚR KHK. Podrobněji v textové zprávě.	
SU2	RC 526 Babiččino údolí v ÚP vymezeno ve větším rozsahu než v ZÚR KHK.	Toto zvětšení RC podporujeme a je součástí návrhu a koncepce ÚSES. Jedná se o zalesněné svahy údolí Úpy s odpovídajícími biotopy a vhodným charakterem (STG) k přiřazení a rozšíření stávajícího RC. Podrobněji v textové zprávě.	

STUDNICE			
Územní plán:	ÚP Studnice ( 04/01/2016)		
KÓD	ZÁVADY	NÁVRH A ODŮVODNĚNÍ	STŘETÝ
ST1	Příliš dlouhý dílčí úsek RK 769 bez vloženého LC.	Nově vymezeno vložené RK 769: LC ST07.	
ST2	LC7 nemá dostatečné prostorové parametry.	Nově vymezeno v rámci koncepce ÚSES jako součást LK ST04-ST05.	
ST3	LC10 nemá dostatečné prostorové parametry.	Nově vymezeno a zvětšeno jako LC ST07.	
ST4	LC15 nemá dostatečné prostorové parametry.	Nově vymezeno a zvětšeno jako LC ST03.	
ST5	LC8 nemá dostatečné prostorové a stanovištní parametry pro kontaktní biocentrum (vodní tok, nivní louky, mokřady, lesní biotopy).	Nově vymezeno a zvětšeno jako kontaktní biocentrum (hygrofilní nivní antropogenně podmíněné +mezofilní lesní přírodní) jako LC ST05.	
ST6-ST8	Změna koncepce vymezení ÚSES.	Nové trasování LK v rámci změny koncepce vymezení ÚSES po odpovídajících hydrických stanovištích, v návaznosti na parcelní a lesní členění.	
ST9			LK ST02-PS kříží koridor územní rezervy pro velmi vysokotlaký plynovod.

VELKÁ JESENICE			
Územní plán:	ÚP Velká Jesenice (14/05/2015)		
KÓD	ZÁVADY	NÁVRH A ODŮVODNĚNÍ	STŘETÝ
VJ1	Příliš dlouhý dílčí úsek RBK 766/1.	Nově vymezeno vložené nivní biocentrum RK 776/1: LC VJ10.	
VJ2	LC nemá dostatečné prostorové a stanovištní parametry pro kontaktní biocentrum (vodní tok, nivní louky, mokřady, lesní biotopy).	Nově vymezeno a zvětšeno jako kontaktní biocentrum (hygrofilní nivní antropogenně podmíněné +mezofilní lesní přírodní) jako RK 776/1: LC VJ04.	

VJ3	Drobná změna koncepce vymezení ÚSES.	Nové trasování LK a vymezení LC v návaznosti na místní podmínky, parcelní a lesní členění.	
VJ4	LC nemá dostatečné prostorové a stanovištní parametry pro hygrolinární biocentrum.	Nově vymezeno a zvětšeno na odpovídajících stanovištích. Větší část orientačně vymezena již mimo území ORP Náchod.	
VJ5	Nedostatečné prostorové parametry RC H084 a H085 a RK 776/3.	RC a RK vymezeny a zpřesněny ze ZÚR KHK. V návaznosti na Plán ÚSES pro ORP Jaroměř zvětšeno o reprezentativní stanoviště.	
VJ6	Problematické vymezení LC na ploše VN Rozkoš. Částečný rozpor s metodikou.	Odůvodněno jako antropogenně podmíněné unikátní biocentrum. Podrobněji v textové zprávě.	

**VELKÉ POŘÍČÍ**

Územní plán: ÚP Velké Poříčí (20/12/2007), ÚP Velké Poříčí – právní stav po změně č.4 (01/07/2016)			
KÓD	ZÁVADY	NÁVRH A ODŮVODNĚNÍ	STŘETY
VP1	Nedostatečné prostorové parametry RC H072 Poříčská Metuje.	Nově vymezeno a zvětšeno nad rámec ZÚR KHK s ohledem na parcely a vztahy v území (koridory dopravní infrastruktury) a minimální prostorové parametry 30 ha. Podrobněji v textové zprávě.	
VP2	V ÚP zakreslen RK 763 po Metuji, chybí vložená LC.	Nelze dodržet vložená LC v rámci zastavěného území.	
VP3	LC vymezeno pouze rámcově.	LC nově vymezeno s ohledem na parcely a podmínky v území jako LC VP02.	

**VESTEC**

Územní plán: ÚPO Vestec (20/04/2004), ÚPO Vestec – právní stav po změně č.2 (27.5.2015)			
KÓD	ZÁVADY	NÁVRH A ODŮVODNĚNÍ	STŘETY
VE1	Jen schematicky vymezené LC 14 a sousedící LK.	Nově vymezeno a zvětšeno s ohledem na reprezentativní stanoviště.	

VE2	Chybí koncepce vymezení ÚSES.	Nově vymezena větev místního ÚSES: Babiččino údolí – Lhota pod Hoříčkami – Válovce. Podrobněji v textové zprávě.	
-----	-------------------------------	---	--

VYSOKOV			
Územní plán:	ÚPO Vysokov (14/12/1999), ÚPO Vysokov – právní stav po změně č.4,5, ÚP Vysokov – v projednávání		
KÓD	ZÁVADY	NÁVRH A ODŮVODNĚNÍ	STŘETY
VY1	Příliš dlouhý dílčí úsek RK 768/2.	Nově vymezeno vložené lesní biocentrum RK 768/2: LC VY04.	RK 768/2: LC VY04 a RK 768/2: VY04-VY05 kříží územní rezerva pro silniční infrastrukturu. Přeložka silnice I/33.
VY2	Nevhodný tvar LC.	Nově vymezeno a zvětšeno jako LC VY03 s ohledem na reprezentativní stanoviště a vhodný tvar (kulovitý) biocentra.	
VY3	Nedostatečné prostorové a stanovištní parametry.	Nově vymezeno a zvětšeno jako LC VY02 s ohledem na reprezentativní stanoviště kontaktního biocentra.	
VY4	Chybí vymezení LC v rámci koncepce ÚSES.	Nově vymezeno luční (mokřadní) LC VY01. Z části navrženo k založení v rámci ORP Nové Město n. Metují.	
VY5	Chybí dílčí koncepce vymezení ÚSES.	Nově vymezeno jako LC VY06 a LK VY06-PS. Doplnuje prvky vymezené na sousedním území ORP Nové Město n. Metují.	
VY6	Chybějící propojení ÚSES V-Z směrem.	V rámci části větve LK ST03-NA16 je nutné prověřit možnost tohoto propojení v případě realizace přeložek dopravní infrastruktury (I/14 a I/33). Podrobněji v textové zprávě.	LK ST03-NA16 kříží územní rezerva pro silniční infrastrukturu. Přeložka silnice I/14.
VY7			LK VY01-VY02 kříží koridor železnice (modernizace a elektrizace trati 031).

<b>ZÁBRODÍ</b>			
Územní plán:	ÚP Zábrodí (17.9.2014)		
KÓD	ZÁVADY	NÁVRH A ODŮVODNĚNÍ	STŘETY
ZA1	Nevhodné trasování RK 768/1.	Úprava trasování RK 767: KR03-ZA01 a RK 768/1: KR02-RC525 v souladu se ZÚR a místními podmínkami.	
ZA2	Nadbytečný LK ve své západní části.	Nově vymezeno jako LK ZA01-ZA02. Navazuje na navrženou koncepci a hierarchii ÚSES.	
ZA3-ZA4	Problematické vymezení LC na ploše rybníků Brodský a Špinka. Částečný rozpor s metodikou.	Odůvodněno jako antropogenně podmíněná unikátní biocentra (větev ÚSES). Podrobněji v textové zprávě.	

<b>ŽERNOV</b>			
Územní plán:	ÚP Žernov (09/07/2014), ÚP Žernov – Změna č.1 (03/01/2018)		
KÓD	ZÁVADY	NÁVRH A ODŮVODNĚNÍ	STŘETY

<b>ŽDÁRKY</b>			
Územní plán:	ÚP Žďárky (30/12/2016)		
KÓD	ZÁVADY	NÁVRH A ODŮVODNĚNÍ	STŘETY
ZD1	Nedostatečné prostorové a stanovištní parametry.	Nově vymezeno a zvětšeno jako LC ZD01 s ohledem na reprezentativní stanoviště a vhodný tvar biocentra.	